

Rytířské noviny

Nová rozhledna Na Pasece nabízí výhledy na památný Blaník i vodní nádrž Želivku



↑ Rozhledna Na Pasece byla slavnostně otevřena 31. prosince 2023. Foto: Michal Kozel

Kopec Paseka, dohlížející po staletí na koloběh lidských osudů v Trhovém Štěpánově, dostal koncem roku 2023 novou společnici. Je jí sličná rozhledna, vypínající se majestátně na jeho vrcholu. Letos vstupuje do první turistické sezóny.

Jana Špačková

Tricetimetrová, nezastřešená ocelová stavba s dřevěnými prvky, osmi patry a pěti vyhlídkovými plošinami vyrostla během loňského roku asi jeden kilometr severozápadně od Trhového Štěpánova. Naplánavat trasu k rozhledně vám pomůže web www.rozhlednanapasece.cz. Po zdolání 153 schodů se návštěvníkům otvírá široký výhled do Podblanicka i Posázaví, na vodárenskou nádrž Švihov (Želivku), největší zásobárnu pitné vody ve střední Evropě, památný vrch Blaník, Votickou vrchovinu s vysílačem Mezivrata nebo Křemešnickou vrchovinu s vysílačem Strážišť.

„Rozhledna Na Pasece stávala už kdysi, byla dřevěná a v 80. letech 20. století do-sloužila. My, kteří jsme ji zažili, jsme vždy přemýšleli, jak ji obnovit,“ vzpomíná starosta Trhového Štěpánova Josef Korn. Pomohly dotace, ale i více jak stovka dárců – okolní obce, firmy i jednotlivci.

Důvodem výstavby rozhledny nebyla ani tak nostalgie po starých časech, ale především snaha přilákat do města turisty. Rozhledna totiž není jediným turistickým lákadlem jednoho z nejstarších sídel na Vlašimsku. Cestou na rozhlednu můžete v kopci Paseka navštívit kamenný amfiteátr pro pořádání kulturních akcí a odpočinkovou zónu v bývalém lomu s naučnou stezkou o historii lomařství a těžbě uranu. Během letních dnů osvěží koupání v nedalekém Novém rybníku, na jehož břehu město vybudovalo písečnou pláž.

Z Trhového Štěpánova netřeba hned spěchat domů. Ubytování s restaurací nabízí Hotel Rabbit. Zbyde vám tak dost času prozkoumat, kudy přesně vede 15. poledník, pokochat se architektonicky zajímavou stavbou vodojemu z počátku 20. století nebo starými sklípky v ulici V Bráně. Během letních víkendů vás do Trhového Štěpánova, po lokální trati z Vlašimi, přiveze motorový vláček. ■

Komorná Agáta prozradí tajemství zručského zámku

Jan Gál

Na dva prohlídkové okruhy, které zámek Zruč nad Sázavou návštěvníkům stabilně nabízí, se do roku 2022 vydávali převážně dospělí návštěvníci. Pak přišla Agáta a jindy tiché zámecké interiéry ožily rozpustilým smíchem dětí. „Zhruba třicetiminutovou prohlídkou, pro děti ve věku tři až šest let, provází průvodkyně v kostýmu komorné s obrovskou prachovkou z pštrosového peří. V jejím doprovodu děti procházejí zámek a snaží se nerušit vrchnost od jejích povinností i kratochvílí. Agáta cestou vypráví o své práci, klade dětem zá-ludné otázky a připravuje zábavné úkoly,“ představuje netradiční prohlídku Eva Bou-

mová z Turistického informačního centra Zruč nad Sázavou, které zajišťuje zámecké prohlídky.

U vrat zručského zámku, vždy ve středu a v pátek ve 14 hodin, mávne Agáta obří prachovkou a během tajemné prohlídky natáhne orchestrion z roku 1885, přiloží do neviditelných kamen, naučí děti utahovat šněrovačku, psát husím brkem a prozradí, co ukrývá zámecký trezor. Agáta nebude letos jedinou služebnou, která představí zámek dětem. V komnatách je uvítá také rozespálý komorník Augustýn, kterého Agáta zapomněla ráno vzbudit. Zážitkové prohlídky pro děti si můžete rezervovat předem na tel.: +420 327 531 329 nebo na e-mailu: zamek@mesto-zruc.cz. ■

Vyzkoušejte s dětmi zážitkovou exkurzi za zdi zámku ve Zručí nad Sázavou — Tajemnou prohlídku komorné Agáty. S milou, i když poněkud prostořekou služebnou barona Schebka se podíváte do míst, kam i zámecká komorná má zakázáno chodit.



↑ Agáta dětem přiblíží práci komorné včetně vázání šněrovačky paní baronky. Foto: Martin Suk



Každý Čech ví, že ve Velkém Blaníku spí vojsko blanických rytířů. Co je tam ještě? A je něco pravdy na legendách o zlatých pokladech? Vydejte se s turistickou destinací a národním geoparkem Kraj blanických rytířů za příběhy staršími než legendy, staršími než uhlí, k samotnému kamennému srdci Česka. Mějte pod helmici! Objevujte, zkoumejte, prohlížejte, navštěvujte a inspirujte se na webu www.blanik.net!



Vypravte se za blanickým kamenem do nitra Čech

Seznamte se s blanickou ortorulou v její přírodní i člověkem opracované podobě. Podívejte se, jak si mráz staví sruby ze skal a jak se žije na suti. Poznejte osud kamene, který se nedostal do Národního divadla. A nakonec přejděte celou Českou republiku deseti kroky. Nechte se zlákat k výpravě k samotnému kamennému srdci Česka - Velkému Blaníku.

Jana Špačková

Během šestikilometrového výšlapu, na který vám bude stačit asi půlden, navštívíte známé turistické cíle Velký Blaník s rozhlednou nebo Dům přírody Blaníku, ale také méně známé lokality, které hrály roli v české nebo jen místní historii. Většinu trasy půjdete po podloží z blanické ortoruly, která tvoří masiv Blaníků. Na úbočí památné hory se setkáte se svahovými sedimenty kamenitého až balvanitého charakteru. V Louňovicích pod Blaníkem se nakonec ocitnete na pararlách. Mějte proto na paměti, že tvrdší podloží si žádá pevnější obutí!

Začněte u Domu přírody Blaníku, jehož expozice seznamuje s nejmenší chráněnou krajinnou oblastí v republice a s bohatstvím národního geoparku. Osahat si můžete jedenadvacet rozměrných vzorků hornin Podblanicka, rozestých kolem návštěvnického střediska.

Od Domu přírody Blaníku se úvozem, vyhloubeným v dřívějších dobách povo-

zy, jedoucimi na Křížov, vydejte k potoku Brodci. Při bližším zkoumání skály za lávkou přes Brodec si všimněte dokladů ručního dobývání kamene, které se na Blaníku odehrávalo na více místech. Například na Slepíčí skále, která poskytla materiál mimo jiné pro základní kámen Národního divadla. První vylomená verze však neměla požadované rozměry. Setkáte se s ní v závěru výletu. Přímou na stezce poblíž Slepíčí skály si ale můžete prohlédnout napodobeninu základního kamene k Národnímu divadlu, vyrobenou z ortoruly z nedalekého Křížovského lomu.

Cesta ke Slepíčí skále budiž dokladem, že kůrovcová kalamita se nevyhýbá ani památné hoře. Díky ní se můžeme pochovat novými výhledy do krajiny, např. na Křížovský lom. Neporušené zůstaly buky, rostoucí už sto šedesát let ve vrcholových partiích Blaníku. Pod listnáči si všimněte nápadných skalních útvarů s kolmými stěnami. Jde o tzv. mrazové sruby, které pamatují doby ledové. Z rozhledny si prohlédnete typickou středočeskou krajinu



↑ Blanická ortorula vznikla přeměnou žuly před 470 miliony let. Velký Blaník (638 m n. m.), je, stejně jako okolní kopce, tvořen touto horninou. Foto: Vít Švajcar



↑ Takřka třicetmetrová rozhledna ve tvaru husitské hlásky byla na Velkém Blaníku postavena Klubem českých turistů v roce 1941. Foto: Martin Špoula



Podblanicka od Louňovic pod Blaníkem po vysílač Mezivrata u Votic. Ze vzdálených míst můžete při dobrém počasí zahlédnout jihočeskou Klet, rozhlednu na Vysoké u Kutné Hory nebo televizní vysílač Cukrák na soutoku Berounky s Vltavou jižně od Prahy.

Pod kopcem se rozlučte s červenou turistickou značkou (která by vás dovedla na Malý Blaník) a dejte přednost zelené. Povede vás do Louňovic pod Blaníkem ulicí Jana Žižky kolem posledního zbytku ženského premonstrátského kláštera - zdi pamatující možná založení kláštera v polovině 12. století. Na dohled zámku stojí bývalá pivovarská lednice. Patří k nejhezčím kamenickým dílům z blanické ortoruly. Právě do jejího nároží byl zazděn nepovedený základní kámen, určený pro Národní divadlo. Najdete ho? Vycházku za blanickým kamenem zakončete v Louňovicích pod Blaníkem, na

↑ 3D geologická mapa v Louňovicích pod Blaníkem je pochozí, horniny si můžete klidně osahat. Foto: Vít Švajcar

nádvoří základní a mateřské školy. Neostýchejte se vstoupit, jak na školní dvůr, tak na rozměrnou 3D kamennou mapu, kterou pod vedením geologa Michala Nekla vytvořili dobrovolníci, učitelé, žáci a jejich rodiče. Do mapy je zasazena takřka stovka hornin, dokumentujících geologické podloží republiky. Každý vzorek horniny nese štítek s QR kódem. Ve svém telefonu si pak můžete přečíst příběh horniny, dozvědět se, jak vypadalo naše území v době, kdy vznikala, ale také zjistit, jak a kde ji využívá člověk.

Tuto trasu, s dalšími podrobnostmi a tipy na aktivity nejen s dětmi, ale i další tipy na výpravy národním geoparkem Kraj blanických rytířů, najdete na webu www.geopark-kbr.cz. ■

Hra DUPY-DUP je klíčem k pohádkovému světu vlašimského zámeckého parku

Vlašimský zámecký park, jednu z nejkrásnějších anglických zahrad střední Evropy, si můžete projít po naučné stezce s hravými zastaveními pro děti nebo s průvodkyní. Pokud vyrazíte do Vlašimi s rodinou, nechte zámecký park proměnit v pohádkový svět.

Jan Gál

Rodinná hra DUPY-DUP aneb Dupeme po parku s ježkem Kubou je na míru šitá tajuplným zákoutím zámeckého parku a jeho obyvatelům. Do pohádky vás za po-

moci QR kódů vezme ježek Kuba, správce a ochránce parku, který ví o všem, co se v parku šustne a rád se o to s vámi podělí. Po zámeckém parku je rozmístěno čtrnáct herních stanovišť označených QR kódy. Pod každým z nich se skrývá pohádkový

příběh a také jednoduchý úkol. Na chytrém telefonu stačí načíst kterýkoli kód, který potkáte jako první, a zaregistrovat dětského hráče zadáním jeho křestního jména. S hledáním kódů vám pomůže web www.vlasimskypark.cz/hra. Seznámí vás s pravidly, ukáže mapu pohádkového světa a naláká na odměnu, kterou si hráči vyvednou v Podblanickém infocentru.

Vydáním odměny ale DUPY-DUP nekončí. Další hru si můžete zahrát opět za 14 dní, kdy dojde k aktualizaci, díky které na vás budou čekat nové otázky a dobrodružství.

„Celou knihu pohádkových příběhů ježka Kubu si nově můžete stáhnout elektronicky přímo na webových stránkách hry. Díky tomu budete mít všechny příběhy po ruce kdykoliv a kdekoliv. A chystáte-li se do Vlašimi odjinud a neuvěřitelná dobrodružství zámeckého parku neznáte, před cestou stačí příběhy prolistovat a budete připraveni na pohádkovou atmosféru už od začátku vašeho výletu nebo dovolené,“ říká Tereza Kulíková z vlašimského městského úřadu.

Vrchol hry pohádkových příběhů ježka Kubu v letošní sezóně nastane s oslavou Dne dětí s ježkem Kubou. Některé postavičky z příběhů v tento den doslova ožijí a zámeckým parkem protančí víla Míla nebo motýlice Alice. Chybět nebude samozřejmě ježek Kuba ani rodina Vlašimáčkových. Děti si v sobotu 1. června zahrají zkrácenou verzi QR kódové hry tak, aby stihly i bohatý doprovodný program včetně sebraných pohádkových příběhů ze zámeckého parku.



↑ Při hře DUPY-DUP využijete chytrý telefon se čtečkou QR kódů. Foto: Město Vlašim

Abyste na ježka Kubu a zámecký park ve Vlašimi nezapomněli, můžete si na webu hry stáhnout a pak vystříhat sadu karetních her (Prší, Černý Petr, Kvarteto, Dvojka) s obrázky pohádkových i historických postav a památek Vlašimi. DUPY-DUP má i svoji stolní hru. ■

← Vlašimská brána je 14. zastavením rodinné hry DUPY-DUP. Může být ale i prvním. Hru můžete hrát a dokončit najednou nebo postupně, třeba v průběhu prázdnin. Foto: Vít Švajcr



Prázdniny ve votickém klášteře patří nejen Světu kostiček

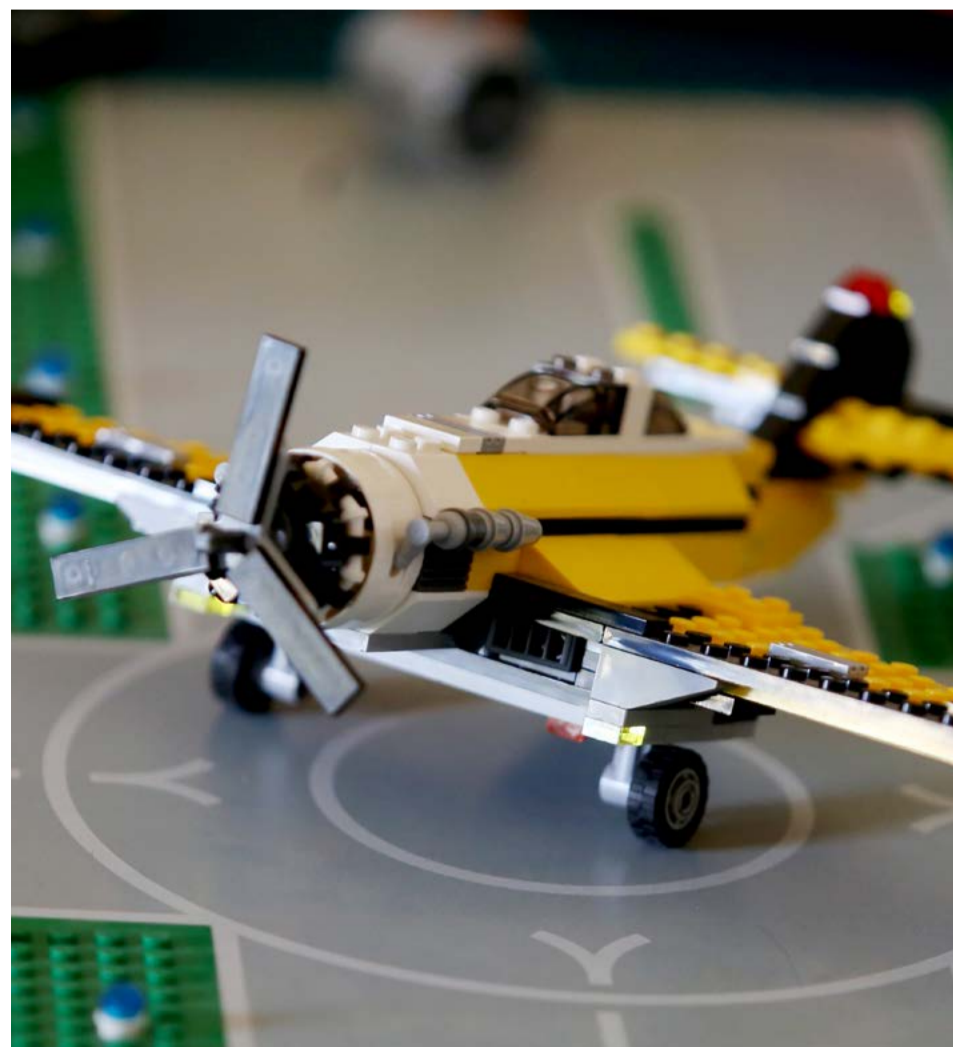
Na letošní prázdniny připravil klášter sv. Františka z Assisi ve Voticích výstavu Svět kostiček, která nadchne nejen děti stovkou modelů ze známé stavebnice LEGO®. Kouzlu jedné z nejznámějších generací prověřených stavebnic, můžete propadnout v herním koutku. Ten je, stejně jako pátrací hra, součástí výstavy.

Petra Líznerová

Autorem výstavy je sběratel, architekt Petr Šimr, který svou první stavebnici LEGO® dostal ve čtyřech letech. Začínal s vláčky, nákladními auty a modulárními domy. „Sběratelské vášni jsem naplno propadl během doktorandského studia a v průběhu několika dalších let jsem nasbíral téměř všechny dostupné vlakové sety, přístavy, letiště a stavebnice City, Western a Creator“, vzpomíná na své začátky Petr Šimr. Ve své sbírce má nyní něco málo přes 10 700 LEGO modelů a dál ji rozšiřuje. V jeho sbírce, kterou od roku 2014 prezentuje na putovních výstavách po celé České republice, již dávno nejsou jen zakoupené tovární sety, ale i jeho vlastní originální tvorba. „Na výstavě budou k vidění modely s filmovou tematikou, skulptury zvířat a osob, sběratelské speciality či společenské LEGO hry“, dodává Petr Šimr.

Návštěvu výstavy zpestří pátrací hra, která prověří všímavost malých návštěvníků. Připravený bude plně vybavený herní koutek, který ocení nejen děti, ale také rodiče. Zatímco jejich ratolesti popustí uzdu fantazii, sami mohou obdivovat citlivě zrekonstruované interiéry téměř čtyřicetiletého kláštera či chvíli v klidu posedět v příjemné atmosféře rajského dvora.

Většinou klidný rajský dvůr kláštera sv. Františka z Assisi ve Voticích se během nedělních prázdninových podvečerů proměňuje v divadelní sál pod širým nebem. Svě umění zde předvedou, letos hned osmkrát, přední české loutkoherecké divadelní soubory. Program Pohádkového léta ve Voticích najdete na webových stránkách www.klaster-votice.cz, stejně jako termíny letního filmového promítání v kulisách sešmělého rajského dvora a dalších kulturních akcí nebo aktuálních výstav. ■



↑ Jedním z modelů architekta a sběratele Petra Šimra je i toto letadlo. Foto: Petr Šimr



Zámek ve Vlašimi nabídne POP nebo OPERU, ale i Retrohrátky



Ve vlašimském zámku, sídle Muzea Podblanicka, vás i tuto sezónu čeká série akcí, které ožíví historické prostory a doplní nabídku stálých expozic. Již tradičně v květnu a červnu patří sály muzea prezentaci ročníkových prací výtvarného oboru Základní umělecké školy Vlašim.

Jindřich Nusek

Středa 5. června bude patřit vlašimské zámecké muzejní noci. Expozice a výstavy budou otevřeny až do 22 hodin, milovníky hudby v 19 hodin potěší unikátní pěvecký projekt POP nebo OPERA, který spojí dva hudební žánry v podání Daniela Hůlky (bas) a Jakuba Pustiny (tenor) za klavírního doprovodu Marty Vaškové. Na programu budou skladby z muzikálů Dracula, Bídnicí či Noc na Karlštejně a z oper Rusalka, Prodaná nevěsta, Carmen a další.

Prázdninově naladěné malé ale i velké návštěvníky od 29. června potěší výstava Retrohrátky, která připomene hračky ze 70. a 80. let 20. století. Návštěvníci tak vzpomínají a jistě i objeví hračky, se kterými si kdysi rádi hráli, a děti jim to v hracím koutku rády až do 1. září předvedou.

Osobitou poetiku fotografií nabídne výstava Pravoslava Flaka a Andreje Barly, která bude slavnostně zahájena ve čtvrtek 5. září. Navštívit ji můžete do 29. září. Více o výstavách, akcích a expozicích najdete na www.muzeumpodblanicka.cz. ■

← V zámku ve Vlašimi můžete navštívit expozice Zámecké parky a historie zámku ve Vlašimi, Auerspergové, Zrcadlo minulosti, zámeckou kapli, věž a sklepení. Foto: Michal Kozel

Nová kniha o vlašimském parku: Budování knížecího snu

Pokud si chcete ze své dovolené nebo výletu přivést něco, co vám bude připomínat chvíle strávené v jednom z nejkrásnějších parků Evropy, sáhněte po knize *Budování knížecího snu. Krajinářský park ve Vlašimi v 18. a 19. století*, která vyšla koncem loňského roku a která shrnuje dlouhodobější výzkum historika Jindřicha Nuska. Potěší vás množstvím dosud nepublikovaných materiálů včetně akvarelů a kreseb.

Veronika Nusková

Kniha přibližuje několik fází, ve kterých se vlašimský zámecký park vyvíjel, a sleduje i proměny zámku, se kterým tvořil park jeden rezidenční celek. I pro nejstarší období kolem roku 1780 se podařilo zachytit stavební a dekorační práce a park tak zaplnila jména řemesníků, kteří pocházeli většinou z Vlašimi a širšího regionu. S úsměvem tak můžeme spekulovat, že i v dnešním silném vztahu Vlašimáků k parku se ozývá paměť předků, kteří se na jeho budování podíleli. Vývoj parku kniha sleduje s přesahem až do roku 1945 a kromě dokumentace ze státních i soukromých sbírek prvně zásadně využívá

i zámeckou rodovou knihovnu. Na dobových botanických ilustracích přibližuje i exotické druhy, které byly pěstovány ve vlašimských sklenicích.

Kniha *Budování knížecího snu. Krajinářský park ve Vlašimi v 18. a 19. století* je k zakoupení v Muzeu Podblanicka na zámku ve Vlašimi, v Ekoobchodě Podblanického ekocentra ČSOP Vlašim, na webu eko-obchod.cz a u regionálních knihkupců. ■

→ Na obálce knihy je reprodukce části akvarelu od Aglae Kotz, rozené Auersperg, z roku 1841, zachycující posezení členů rodiny Auerspergů v exotickém parteru při empírové (později) Maurské besídce jižně u areálu zámku



Poznejte kouzlo letní oblohy a zažijte vesmír na vlastní oči

Proč hvězdy mrkají? Proč se Měsíc někdy usmívá a jindy ne? Mohu vidět souhvězdí, které dalo jméno mému znamení? Kam padají hvězdy? Na hvězdárně ve Vlašimi nezůstane žádná vaše otázka bez odpovědi.

Jan Urban

Rozhlédneme se společně po hvězdách z pozorovací plošiny vysoko nad okolním terénem a poznáte nejvýraznější souhvězdí letní oblohy. Odlišíte pohybující se svítící objekty - letadla od Starlinků Elona Muska nebo Mezinárodní vesmírné stanice a rychlých meteorů. O překvapení na obloze není nikdy nouze.

Nahlédnete také do velkého dalekohledu. Vesmír vám v něm přiblížíme i více než

stokrát! Uvidíte barvy hvězd, hvězdokupy, mlhoviny a daleké galaxie. Bude-li na nebi Měsíc, tak spatříte i jeho krátery a okraje moří. A kdo vydrží a neusne, uvidí východ planety Saturn.

Pozor, rozehnat mraky ani zastavit déšť neumíme, takže výše uvedené sliby můžeme splnit jen za jasného počasí. Hvězdy s námi pojďte pozorovat na vlašimskou hvězdárnu každý pátek od 21 hodin (v září od 20 hodin), v jiné dny po předchozí dohodě na telefonu +420 607 835 434.

Na pozorování si nezapomeňte vzít teplé oblečení, protože i v létě může být v noci chladno. Za vstup zaplatíte 60 Kč (děti a studenti polovinu). Více informací najdete na webu www.vas.cz. ■

← Při večerním pozorování na vlašimské hvězdárně budete mít pocit, že hvězdy září jen pro vás. Areál najdete na okraji města, v Blanické ulici. Foto: Vít Švajcr



Máte hravé děti? Vyzkoušejte závody kuliček i šlapacích kár

Předjížděná, Vyřazovák, Odhadovačka, Skoky družstev a Turné zručských můstků — to jsou názvy některých z jedenácti disciplín, které můžete hrát v kuličkovém areálu ve Zruči nad Sázavou. Nebo si můžete přijít jen tak zacvrknat. Barevné hliněnky zakoupíte v informačním centru na zámku.



Jana Špačková

Barevné pochozí dráhy kuličkového areálu upoutají na první pohled. Aby ne, hřiště v loňském roce prošlo rekonstrukcí včetně nového nátěru. Deset kuličkových drah a tři můstky nejsou jediným lákadlem volně přístupného prostoru mezi ulicemi Okružní, 1. máje a 5. května. Kuličkový areál je totiž součástí opravdu velkého dětského hřiště. Až se kuličky zakutálejí, nebo děti omrzí skákání hliněnek přes boule a vybírání prudkých zatáček, mohou se vyskocit na desítkách atrakcí určených pro různé věkové kategorie. Další zábavu nabízí dopravní hřiště, kde se dá od května do září za poplatek zapůjčit šlapací autíčko nebo tříkolka. Aktuální provozní dobu půjčovny zjistíte na www.zamek-zruc.cz - expozice - Dětské dopravní hřiště. Mimo otevírací dobu půjčovny se na dopravním hřišti můžete prohnět na vlastních kolech a odrážedlech. ■



↑ Zručská kuličková dráha nabízí spoustu možností k soutěžení, na skokanském můstku můžete změřit, jakou vzdálenost kulička uletí. Foto: Vít Švajcr

← Na dopravním hřišti ve Zruči si půjčíte šlapací káru i dětskou helmu. Foto: Vít Švajcr

Absolvujte s dětmi rytířský výcvik

Zámecký areál ve Zruči nad Sázavou zabaví vaše děti na celý den. Po návštěvě hravého Světa kostiček a panenek a interaktivní expozice Příběh řeky Sázavy rozhodně nezapomeňte na Zábavně-naučnou stezku rytíře Miloty z Kolowrat v zámeckém příkopu. Je vlastně takovým hravým výcvikovým táborem budoucích rytířů.

Jana Špačková

Rytíř Milota z Kolowrat býval v době husitských válek váženou osobností. Přestože měl několik sídel, trvale se usadil na Zruči, která se mu zdála být nejbezpečnější. Traduje se, že si do své družiny vybíral udatné a statné muže, které intenzivně trénoval. Na rytířské a vojenské povinnosti připravoval prý i děti - v duchu hesla, že ne vždy vítězí jen síla.

Odkaz rytíře Miloty z Kolowrat nese zábavně-naučná stezka, na které si děti vyzkouší svou hbitost, rychlost a zručnost -

prací s mečem, sekyrou, kopím, štítem nebo lukem a šípy.

Po splnění desítky aktivit, které jinde nezažijí, bude na malá pážata v infocentru na zámku čekat glejt Miloty z Kolowrat. „Připomenout si dobu, kdy se nad řekou Sázavou namísto dnešního pseudogotického zámku vypínal středověký hrad, můžete návštěvou Kolowratské věže. V interaktivní expozici se dozvíte, jak Milota bránil hrad před nepřáteli a z ochozu zubaté věže si prohlédnete část jeho panství,“ přidává tip k další zábavě kastelánka zámku Zruč nad Sázavou Martina Fialová. ■



↑ Stezka rytíře Miloty z Kolowrat je umístěna v zámeckém příkopu. Foto: Vít Švajcr



↑ Lišák Hubert je od letoška novým obyvatelům vlašimské paraZOO. Společnost dělá lišce Elišce, které zranila před lety přední packu pytlácká past. Foto: Martin Hůlka

Liška Eliška dostala partáka Huberta

Od března do listopadu seznamuje vlašimská paraZOO, známá svým osobitým přístupem a intimním prostředím, veřejnost s životními osudy živočichů, kteří se nemohou vrátit do volné přírody.

Martin Hůlka

Na podzim loňského roku se do péče Záchranné stanice pro živočichy Vlašim dostalo odrostlé liščí mládě, které mělo vážnou zlomeninu pánevní kosti, pravděpodobně způsobenou srážkou s autem. Vážné zranění se sice zahojilo, ve volné přírodě by ale lišák neobstál, a tak se mu paraZOO stala novým domovem, v němž obývá společný výběh s návštěvníky velmi oblíbenou liškou Eliškou.

Dva exempláře orla mořského loni do paraZOO doslova přišli, protože nemohou létat. Jde o sourozence nalezené při mapování orlích hnízd. Po důkladném vyšetření se zjistilo, že trpí vzácnou genetickou poruchou růstu peří, které jim nenarostou, jak by mělo. V přírodě by přežít nedokázali, proto se stali obyvateli paraZOO ve vlašimské Pláteníkové ulici.

Další příběhy zvířat, pro která se domovem stala vlašimská paraZOO, najdete na webu www.pomoczviratum.cz. ■

Hulický Včelí svět ukazuje, že se včelami je život pestřejší a krásnější

Jak potěšit včely? Jsou hedvábnice něčím užitečné? Proč se čmelákům říká včelí medvídci? Na co si dát pozor v blízkosti včelího úlu? Kdo je patronem včelařů? V jakých úlech „bydly“ včely před dvěma a více stovkami let? A co všechno by lidé neochutnali, kdyby nebyly včely? Na nové naučné stezce kolem Včelího světa v Hulicích vám to prozradí včelka Medulka a její kamarádka včelka samotářka Hedvika.

Jana Špačková

Unikátní expozici Včelí svět v Hulicích, nedaleko vodního díla Švihov (Želivka), si oblíbily hlavně rodiny se zvědavými dětmi. Hravým způsobem totiž představuje život včelstva. Bzučí to v ní jako v úle a voní jako medový perník. Návštěvu interaktivní expozice ve staré škole od letošního roku „osladí“ kreslená naučná stezka, která vás provede zahradou a dvorkem. „Na osmi zastávkách vám včelka Medulka a hedvábnice Hedvika ukáží, že se včelami je svět krásnější a pestřejší. Přivoníte

si k nektarodárnému záhonu, nahlédnete do hmyzího domečku i včelího úlu, zahrážete si na čmeláky, zjistíte, jak vypadaly ležan, klát, br' a budečák a zjistíte jak pilné včelky a čmeláci prospívají v ovocných sadech,“ zve koordinátorka Včelího světa Jana Šimková.

Návštěva expozice a zahrady se může rázem proměnit v pátrací hru. Stačí vám k tomu herní letáček questingu - hledačky, který zdarma získáte na recepci Včelího světa nebo si ho můžete stáhnout na webu www.vcelisvet.cz. S jeho pomocí vás včelka Medulka provede jak včelím světem,



tak Hulicemi. Nenáročnou, asi kilometrovou procházku lze volným tempem absolvovat za 45 minut, vhodná je i pro kočárky.

Pátrat po fascinujícím životě včelstev můžete ve Včelím světě také prostřednictvím výstavy makrofotografií Kouzlo včelí říše fotografky a spisovatelky Veroniky Souralové. Snímky zachycují život včel v detailech, které jsou při běžném sledování těžce postřehnutelné.

Ve Včelím světě můžete letos nově pátrat také po hnízdě sršně asijské - tedy

↑ Součástí nové naučné stezky ve Včelím světě je i hmyzí domeček. Foto: Michal Kozel

naštěstí pouze po jeho maketě, která byla zhotovena podle hnízda, objeveného v říjnu loňského roku u Plzně. Model, který pro jeho rozměr rozhodně nelze přehlédnout, má upozornit na nebezpečný invazivní druh, který může vážně poškodit včelstva, neboť se živí včelami. V obchůdku ve Včelím světě si můžete zakoupit tematické dobroty a dárky. ■

← Při procházení mezi obrovskými včelími plástvemi v expozici Včelího světa si budete připadat jako včela v úle. Foto: Michal Kozel

Vydejte se za bolenem Bolkem a potápníkem Edou do Vodního domu



↑ Bolen dravý je jediným zástupcem dravých kaprovitých ryb v republice. Dorůstá délky až 120 cm a váhy až 12 kg, což z něj činí jednu z největších ryb v našich vodách. Více se s ním seznámíte ve Vodním domě. Foto: Vít Švajcr

Kateřina Krutilová

Pokud máte rádi vodu a vše kolem ní, měli byste zavítat do Vodního domu na břehu vodní nádrže Švihov zvané též Želivka. Moderní návštěvnické středisko vás překvapí - nebudete se jen dívat a pozorovat, budete i osahávat, poslouchat, ochutnávat a tvořit. Už jste měli v ruce škebli, hověli si v lastuře, na baru ochutnali různé příchutě vody nebo se prošli štolovým přivaděčem?

Kromě vnitřní expozice nabízí Vodní dům venkovní atrium s vodními hrátkami - vodopádem, výhybkami, mlýnky či vodotrysky.

Na turistickou sezónu chystá Vodní dům pro své návštěvníky novinku. Tou

letošní jsou hned dvě nové hledací hry - questingy. Krok za krokem Vodním domem vás provede bolen Bolek. Především rodinám s dětmi zpestří trasu vtipnými veršovánkami s poučením a otázkami. Odpovědi na ně najdete přímo v expozici. Po vyluštění tajenky se můžete těšit na drobnou odměnu. Hlavním hrdinou druhého questu je potápník Eda, s nímž prozkoumáte okolí Vodního domu, především trasu zdejší naučné stezky. Za pomoci veršů vám představí mimo jiné i zdejší unikát - světově ohroženou rostlinku kuříčku hadcovou, rostoucí pouze na hadcovém podloží. Herní plánky obou hledaček získáte zdarma na recepci Vodního domu nebo si je stáhněte na webu vodni-dum.cz. ■



↑ Hledačka kolem Vodního domu vás dovede k hadcovým skalkám porostlým kuříčkou hadcovou a ke kovanému květu kuříčky. Foto: Filip Petrák

Romantickou řeku Sázavu nejlépe poznáte z lodi mezi Horkou a Kácovem

Pokud patříte mezi romantické duše, toužíte kochat se za šplouchání vlnek půvabnou přírodou, prohlédnout si z řeky zámek jako z pohádky nebo vystoupat nad nejromantičtější soutok řek na světě, musíte splout Sázavu mezi Horkou II a Kácovem. Dvoudenní vodácký výlet počítá s přespáním v kempu Rákosi nebo v tábořišti Omaha. Je na čase vzít pádlo do ruky.

Jana Špačková

Dvacetkilometrový vodácký výlet jsme začali v klidném vodáckém kempu Horka, ležícím na pravém břehu, nedaleko Zruče nad Sázavou. Funguje zde půjčovna lodí Samba, kde jsme si půjčili trojmístnou plastovou káno, se kterou jsme měli namířeno do asi dvacet kilometrů vzdáleného Kácova. Zpátky pojedeme vlakem, trať lemuje takřka celou řeku.

Hned první jez pod kempem přináší první akční zážitky. Retardérkou sice lze jez splout, ale my jsme raději volili bezpečnější cestu po břehu. Jakmile podplujeme silniční most, noří se řeka do středočeské „divočiny“, kde civilizaci připomíná jen železniční násep, po kterém občas projede legendární Posázavský pacifik.

Překvapují nás známky činnosti bobrů – typické bobří skluzky, ohryzané vrby a hromady dřevěných „chipsů“ kolem nich. Zatímco bobři „vládnou“ na Sázavě v noci, menší nutrie „úřadují“ ve dne.

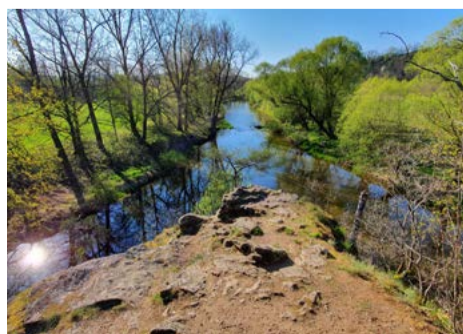
Po třech kilometrech vjíždíme do Zruče nad Sázavou. Nepřehlédnutelnou památkou města je pseudogotický zámek tyčící se na ostrohu přímo nad řekou Sázavou. Přirazíme k molu pod zámek nebo v kempu Rákosi a krásy Zruče jdeme prozkoumat po svých. Tematicky míříme do Vodáckého muzea, které nemá v Evropě



↑ Ve Vodáckém muzeu ve Zručském dvoře si prohlédnete desítky plavidel a podíváte se také do laminovací dílny. Foto: Vít Švajcar

obdobu. Bavíme se tím, v čem všem a s čím vším dokázali vyrazit na řeku vodáci před desítkami let a zjistíme, že nafouknout raft manuální pumpičkou není zrovna legrace. Jak se po staletí mění řeka Sázava a čím se živili lidé kolem ní, se dozvíme v expozici Příběh řeky Sázavy. Před jízdou doporučujeme návštěvu Kavárny Hellas ve Zručském dvoře nebo ZRUČNÝCH dobrot přímo naproti infocentru na zámku.

Kousek pod Zručí překonáváme druhý jez, Chabeřice, který snadno sklouzneme u levého břehu přes korunu.



↑ Pokud vyrazíte na vodu s dětmi, určitě přirazte loď u mola pod zámek ve Zručí nad Sázavou. Pro rodiny nabízí zámecký areál bohaté vyžití. Foto: Vít Švajcar

Po dvou kilometrech od jezu připlouváme k soutoku Sázavy s jejím největším přítokem, Želivkou. I tady se vyplatí přirazit ke břehu a podívat se ze skály na spojení zakalené Sázavy s absolutně čistou vodou Želivky. Vody v Želivce neteče mnoho, většinu jí totiž vypije Praha a obce ve středočeském kraji. Hráz naší největší vodárenské nádrže leží jen pár kilometrů nad soutokem. Koho by zajímal život kolem řeky ještě před vybudováním vodního díla Švihov, stavba hráze a přehrady, může navštívit Muzeum tradic v Souticích. Od skály na soutoku se k soutockému špýcha-



↑ Stálá expozice Muzea tradic v Souticích vám představí cestu pitné vody z přehradní nádrže Švihov (Želivka) do kohoutků pražských domácností. Foto: Michal Kozel

ru dostanete pěšky kolem řeky Želivky po 2,5 kilometrech.

Až doposavad řeka tekla, místy jsme proplouvali peřejkami a užívali si snadnou a přiměřeně rychlou plavbu. Před jezem Posadovský mlýn je třeba vzít pádla do ruky.

Jez nás za námahu odmění hezkou šlajsnou a pod ním vodáckým tábořištěm a kioskem Omaha. Po dvou hermelínech pokračujeme dál po proudu. Řeku lemuji skalní výchozy se zbytky málo známého hradu Kácov, ale pozůstatky hradu a věže gotické zříceniny spíše jen tušíme. Za další zákrutou už se objevují první domy Kácova,

← Soutok Sázavy a Želivky u Soutic patří k nejromantičtějším v Čechách. Stal se kulísou k romantické scéně mezi herci Edwardem Nortone a Jessicou Biel ve filmu Iluzionista z roku 2006. Foto: Bohuslav Vtípil

kde nás čeká poslední jez. V půjčovně pod ním vrátíme loď. Při čekání na vlak se odměníme v Šalandě Pivovaru Hubertus vychlazenou desítkou. ■

Délka a obtížnost sjížděného úseku

Horka-Kácov: 20 km, 4-6 hod. Obtížnost ZWC (mírně proudící tok, je třeba základní znalost ovládnání lodě), 4 jezy - sjížděné dle stavu vody.

Informace o aktuálním stavu vody a sjízdnosti

Trasa je sjízdná celoročně. Aktuální vodní stav na řece Sázavě najdete na webových stránkách www.pujcovna-lodi.cz

Ubytování a jídlo

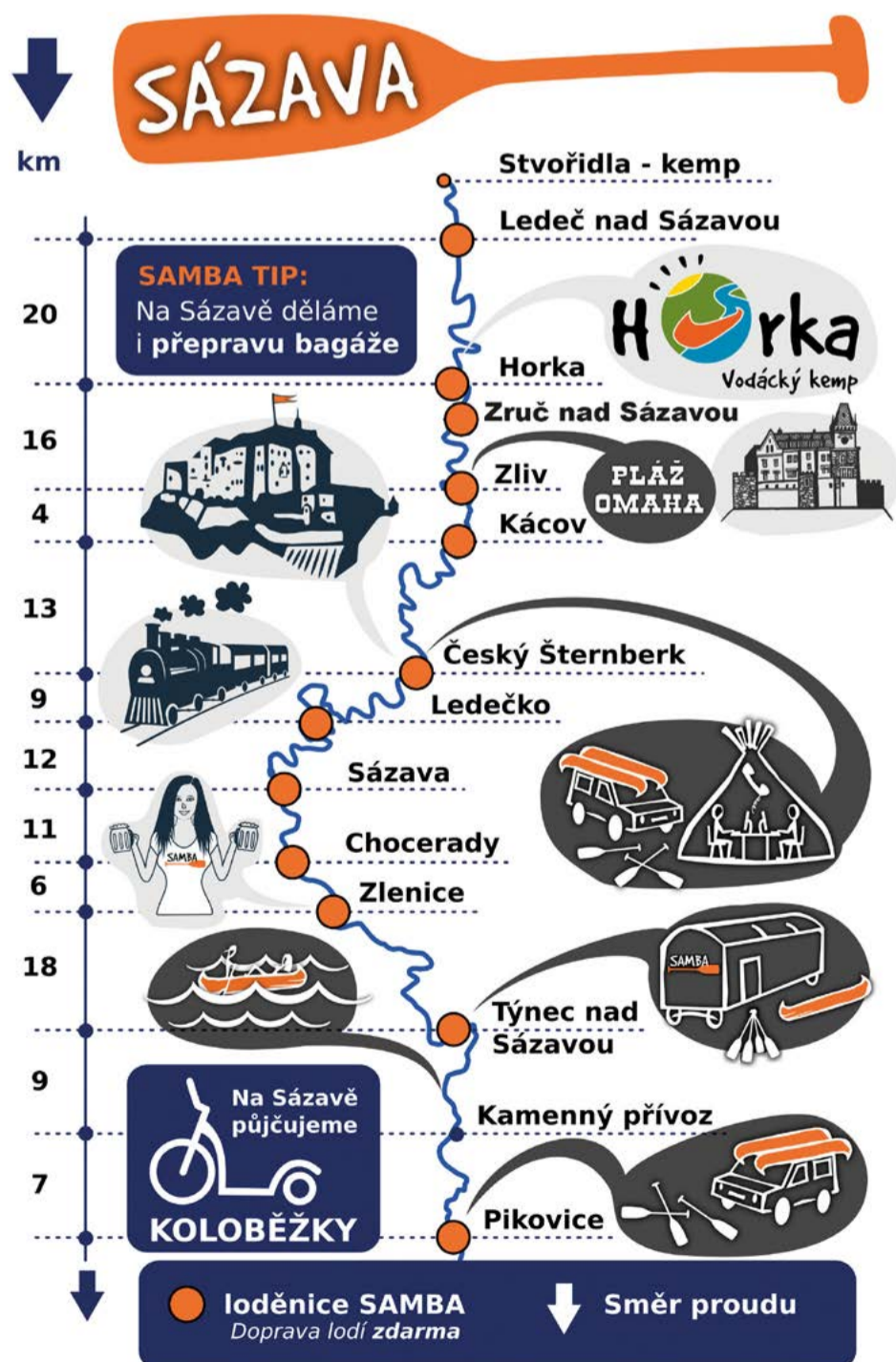
Podél řeky je několik vodáckých kempů a tábořišť: Horka, Rákosi (Zruč n. Sázavou), Omaha (Zliv), U Kouzelníka (Kácov).

Lodě

Lodě a vodácké vybavení si můžete vypůjčit a vrátit hned v jedenácti loděnicích Půjčovny lodí Samba (+420 604 904 737, info@pujcovna-lodi.cz). Další doporučené trasy na Sázavě najdete na webových stránkách www.pujcovna-lodi.cz.

Další tipy

Jednotlivé kempy a loděnice na Sázavě jsou z Prahy dobře dostupné Posázavským pacifikem. Pokud si potřebujete odpočínout od pádel, vyzkoušejte koloběžky. Vypůjčit si je můžete v loděnici v Českém Šternberku, na objednání i jinde. Oblíbená je vyjízdka z kempu Horka do Zruče, případně do Chabeřic a zpět. Tipy na vyjízdky najdete na pujcovna-kolobezek-sazava.cz.





Projed'te se na kole romantickými skalními zářezy mezi Voticemi a Olbramovicemi

Ještě před třinácti lety se tudy hnaly rychlíky k Praze, střídaný dle jízdního řádu motoráčky, umožňujícími cestujícím vyhlídkovou jízdu zvládnou krajinou České Sibiře. V loňském roce koleje nahradil asfaltový pás a vlaky kola, koloběžky a brusle. První etapa cyklostezky spojující Votice s Olbramovicemi je první vlašťovkou ambiciózního projektu, díky kterému v budoucnu pohodlně dojedete od středočeského Konopiště k jihočeskému Táboru.

Jana Špačková

Dvou a půl kilometrový úsek propojující votické Srbsce s olbramovickou Veselkou vás nepřekvapí žádnými prudkými výškovými změnami a je dostatečně široký, aby ho ocenili především příležitostní cyklisté a rodiny s dětmi. Vhodný je i pro in-line aktivity a může posloužit také jako bezpečná cesta na olbramovické nádraží, která doposud vedla po frekventované silnici. Vedle romantických, kapradím a další zelení porostlých skalních zářezů stezka nabízí výhledy na Votice a přírodní park Džbány - Žebrák.

„Po původně jednokolejné trati tehdejší Dráhy císaře Františka Josefa jel první vlak v září 1871, druhé koleje se trať dočkala až v roce 1903. Zatímco po železničních pražcích už není ani památka, původní účel koridoru připomíná kamenný nadjezd polní cesty z roku 1900 zhruba v polovině cyklostezky. Je to fotogenické místo, kde se vyplatí přibrzdit,“ říká Viktor Liška z Mikroregionu Voticko, společenství obcí, které za projektem stojí.

Při návštěvě můžete využít odstavného parkoviště u nástupního místa cyklostezky u Srbic. Že je pro vás aktuální délka cyklostezky trochu málo? Sedněte na kolo a za deset minut jste v centru Votic.

Cyklisté jsou vítáni jak v klášteře sv. Františka z Assisi, který svými expozicemi potěší milovníky historie a umění i rodiny s dětmi, tak v Penzionu U Modré kočky a v Penzionu Beako. Votice jako na dlani budete mít z vyhlídkové věže Václavka nebo z Kamenné vyhlídky, v Motýláriu můžete zkoumat fascinující svět pestrobarevných křídel.

Deset minut na kole je od cyklostezky na Veselce u Olbramovic vzdálený olbramovický špejchar, jinak také Spolkový dům Karla Pollaka. V bývalé sýpce, jejíž



↑ Po vyzkoušení 1. etapy cyklostezky se můžete zajet podívat do Votic. Z Beztahova vás Husovou ulicí do centra města dovede loni otevřená cyklostezka. Foto: Vít Švajcr

historie sahá až do 14. století, můžete navštívit stálou výstavu fotografií z historie obce Olbramovice.

U olbramovického vlakového nádraží se můžete napojit na naučnou stezku Po stopách Sidonie Nádherné. Po zhruba šesti kilometrech vás dovede k zámku ve Vrchotových Janovicích. Láká na dobové interiéry, expozici věnovanou literátům, kterým byla baronka Sidonie múzou, expozici českého zvonařství a přírodně-krajinářský park.

Pokud by vám na cyklovýletě přálo počasí až moc, můžete se osvěžit v přírodním koupacím biotopu Pilař u Votic. Z cyklostezky je to k němu asi kilometr.

Nemáte kolo, ale rádi byste si nový úsek cyklostezky vyzkoušeli? Penzion Beako nabízí půjčovnu kol. Nebo využijte tzv. sdílených kol, která najdete na 11 stanovištích ve Voticích a čtyřech stanovištích v Olbramovicích. Kola si lze vypůjčit prostřednictvím mobilní aplikace a QR kódu. Prvních 15 minut jízdy je zdarma. ■

← Cestní nadjezd z roku 1900 tvoří dominantu cyklostezky. Foto: Iva Jirovcová

Léto na České Sibiři bude patřit drezínám

Chcete si zpestřit letošní prázdniny? Vyzkoušejte zážitkové jízdy pákovou drezínou na opuštěné železniční trati mezi Střezimířem a Mezmem. Nasedněte na bývalém střezimířském vlakovém nádraží na netradiční dopravní prostředek a vydejte se za romantikou opuštěných železničních kolejí. Letos v létě můžete využít hned čtyři nedělních termínů: 14. a 28. července a 11. a 25. srpna.

Tereza Kubištová

„Vyjížděková trasa, vedoucí od železniční stanice Střezimíř, mimochodem nejvýše položené železniční stanice na dráze císaře Františka Josefa, k obci Mezno, měří v jednom směru dva kilometry a výletníci se po ní během 45 minut projedou tam i zpět. Cestou se dozvědí nejen zajímavosti o netradičním dopravním prostředku, ale i historické trati, jejíž zvláštností je klenutý most u Stupčic z roku 1895,“ říká Miloš Jelínek ze spolku Železnice Česká Sibiř.

Spolek v létě na koleje vyšle hned tři drezíny: Vlašťovku, Rosničku a novou, zatím nepojmenovanou drezínu. První dvě budou jezdit v hodinových intervalech a svezení je potřeba si dopředu rezervovat na www.blanik.net/leto-na-drezine, třetí drezína uskuteční krátké jízdy po vlečce nádraží. Těšit se můžete také na prohlídku přízemí výpravní budovy, ve které by mělo vzniknout muzeum železniční dopravy, součást budoucího železničního skanzenu ve Střezimíři. Více si o něm přečtete na webu www.zeces.cz. ■

← Drezíny Vlašťovka a Rosnička projíždějí zářezy u Střezimíře. Foto: Iva Jirovcová



Vydejte se do Nesper, Kamberka, Načeradce a Kondrace za starými časy

Nechte se zlákat k výletu do minulosti. Duch dávných časů na vás dýchne při návštěvě pět století staré sýpky v Nesperách u Velíše a Muzea venkova v Kamberku, v načeradské baště nebo ve Farním muzeu v Kondraci.

Jana Špačková

Expozice v nesperském špýcharu připomíná historii vsi a pomocí vystaveného, převážně zemědělského náčiní a předmětů denní potřeby, dokumentuje život na Podblanicku na přelomu 19. a 20. století. Dětem prohlídku zpestří pracovní list s křížovkou.



↑ Špýchar v Nesperách pamatuje pět století. Foto: Vít Švajcr

Nahlédnout do kuchyní, sednic, ale i kůlen a stodol našich předků můžete v Nesperách od června do září každou sobotu od 10 do 16 hodin nebo při akcích, které pořádají nesperští hasiči. „*Tou největší z nich bude 10. srpna Svatovavřinecké poutové setkání s hudbou, občerstve-*



ním a zábavou pro děti,“ zve kastelánka špýcharu Marie Kahounová. Stálou expozici letos doplní výstava Panská sídla na Podblanicku v proměnách času. Láká na pohlednice z nejrůznějších koutů regionu od roku 1898 do 60. let 20. století ze sbírek Františka Kavky. Mezi pohlednicemi nebude chybět ani obrázek, zachycující tvrz v Kamberku, která je sice v soukromých rukou a veřejnosti nepřístupná, ale o její historii, stejně tak o zajímavých dějinách obce Kamberk, se více dozvíte v Muzeu venkova, konkrétně v jedné z jeho částí – Pamětní síni.

↓ Součástí muzea v Kamberku je expozice v budově bývalé Kampeličky. Foto: Martin Špoula



V Muzeu venkova v Kamberku si prohlédnete také stovku exponátů zemědělské techniky, z nichž nejstarší pomáhaly našim předkům obdělávat půdu před sto padesáti lety. Nahlédnete také do dobově zařízené selské jizby. „*S údělem tehdejších školáků se seznámíte v autenticky zařízené školní třídě, která je umístěna v budově bývalé školy. Můžete posedět ve školních škamnech, zalistovat dobovými*

← V nesperském špýcharu si prohlédnete dřívější zařízené chalupy na Podblanicku. Foto: Vít Švajcr

učebnicemi nebo si prohlédnout učební pomůcky,“ zve k návštěvě muzea starostka Kamberka Alena Jenšíková, která vám po předchozím objednání prohlídky na tel.: +420 606 461 229 bude také průvodkyní. Komentované prohlídky muzea budou spolu s bohatým kulturním programem, poutovým jarmarkem a ukázkou historického šermu na kamberské tvrzi součástí akce Setkání rodáků a přátel Kamberka, které je naplánováno na 27. července.



↑ V kamberském muzeu si prohlédnete povozy, určené pro svázení píce. Foto: Martin Špoula

Do života předků můžete nahlédnout také v baště za načeradskou radnicí. Někdejší skladiště soli a městskou šatlavu nahradila expozice z historie Načeradce, přístupná po předchozí telefonické domluvě na tel.: +420 734 362 070.

↓ Bašta v Načeradci byla postavena v roce 1278. Foto: Martin Špoula



Staré časy na vás dýchnu i v Kondraci, kde se podíváte, jak bydleli a žili faráři na Podblanicku na přelomu 19. a 20. sto-



↑ Ve Farním muzeu nakouknete do kuchyně farské kuchařky. Foto: Martin Špoula

letí. V před lety citlivě zrekonstruované faře uvidíte kuchyň s kachlovými kamny, osobní pokoj pana faráře, farní sál, kancelář a chlebovou pec. „*Další dvě expozice si prohlédnete v budově bývalé márnice na hřbitově kostela sv. Bartoloměje. První je zaměřena na historii a jejími lákadly jsou maketa původního románského kostelíka a model obce kolem roku 1841. Druhá expozice vás seznámí s dějinami pohřbívání,*“ zve k návštěvě Kondrace starosta obce Jiří Procházka.



↑ Zrekonstruovaný dvůr kondracké fary vybízí k posezení. Foto: Martin Špoula

Staré dobré časy připomíná v Kondraci také Restaurace U Matoušků, vařící poutivou českou kuchyní. Jejich svíčková je jako od babičky a řízek přes celý talíř! Další tipy na výlety do starých časů hledejte na www.blanik.net. ■

Lhotice slaví se Smetanou



↑ Zelený salon vám přiblíží pobyt mladého Bedřicha Smetany ve Lhoticích. Foto: Vít Švajcr

Letošní program v záměcku Růžkovy Lhotice, pobožce Muzea Podblanicka, se nese v duchu oslav 200. výročí narození jeho nejslavnějšího obyvatele - Bedřicha Smetany. Ten ve Lhoticích pobýval v jinošských letech 1835-1843, což vám připomene i část stálé expozice Kraj tónů, ale i foto výstava Hudební krajina, kterou muzeum připravilo ve spolupráci s Fotoklubem Vlašim.

Jindřich Nusek

Výstava je součástí akcí letošního jubilejního Roku české hudby. Členové fotoklubu tak vytvořili po konzultacích s muzeem umělecké fotografie míst na Podblanicku, která inspirovala nejen Bedřicha Smetanu, který zde i pobýval, ale také skladatele Jana Dismase Zelenku, Antonína Dvořáka, Josefa Suka, Gustava Mahlera, Zdeňka Fibicha a další osobnosti. Výstavu i s atmosférou barokně-klasicistního záměcku si můžete vychutnat až do 28. října.

Pokud se chcete dozvědět o pobytu mladého Bedřicha Smetany ve Lhoticích z úst nejpovolanějších, čeká vás v sobotu 1. června v 19 hod. přednáška PhDr. Olgy Mojžíšové, Ph.D., muzikoložky z pražského Muzea Bedřicha Smetany. Výklad přední české specialistky doprovodí klavír-

ní ukázky raných Smetanových skladeb, které kdysi sám ve Lhoticích přehrával. Určitě už vám teď v uších zní Louisina polka.

Při muzejní noci ve čtvrtek 15. června připomene éru původní lhotické tvrže šermířská skupina Mračti, o.s. Vrcholem programu bude v 19 hod. koncert operetních a muzikálových árií v podání Terezy Dlouhé, Elišky Průšové a Veroniky Ptáčkové.

Ve čtvrtek 22. srpna od 19 hod. se můžete těšit na koncert Tria Bel Canto v sestavě Aneta Podracká Bendová (soprán), Libor Janeček (kytara) a Mariia Mikhailova (flétna). Repertoárem se opět připojí k Roku české hudby, neboť zazní skladby Adama Michny z Otradovic, Josefa Myslivečka, Bedřicha Smetany a dalších českých tvůrců. Podrobnosti o akcích najdete na webu www.muzeumpodblanicka.cz. ■



Tip pro dobrodružné duše: Kempování nadivoko

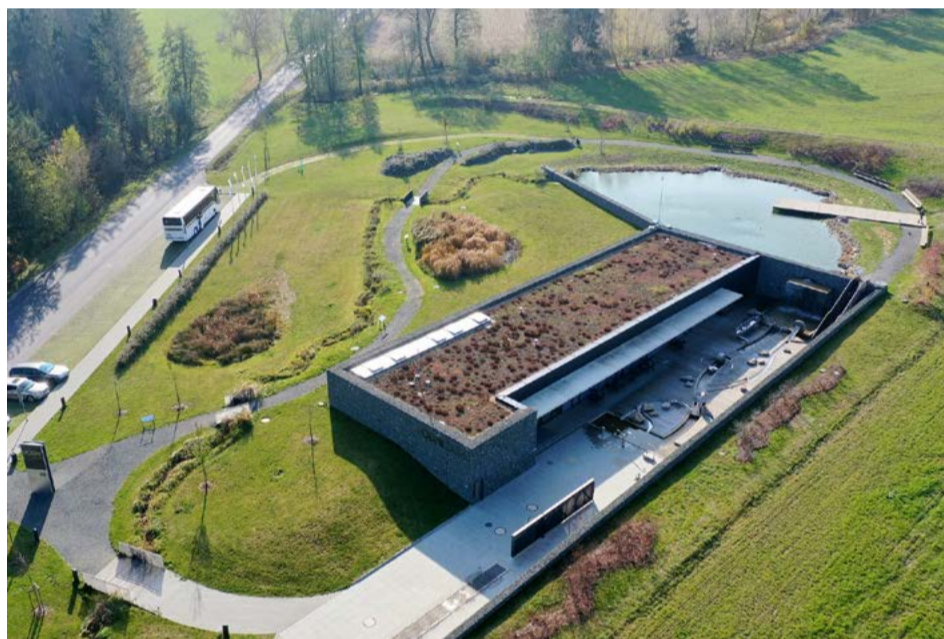
Máte toulavé boty, rádi objevujete nová místa, ale vyhýbáte se davům? Při výběru ubytování dáváte přednost samotě u lesa před hvězdičkami ověněným hotelem? V Kraji blanických rytířů je stále dost míst, kam utéct od lidí, z města a z práce do přírody a ticha. Jejich nabídku najdete na platformě BezKempu.

Jana Špačková

Stačí si na webu www.bezkempu.cz přiblížit Mapu útěku na oblast zhruba mezi Benešovem a Tábořem, Sedlci-Prčicí a Zručí nad Sázavou a můžete vybírat z dvou desítek míst, prověřených dobrodružnými dušemi, toužícími po svobodném cestování.

Co třeba romantické kempování v zahradě v Hojšíně u Neustupova, v srdci zvl-

něné České Sibiře? V okolí pozemku, kam se pro zajištění co největšího soukromí vejdu maximálně tři karavany, je jen jedna další usedlost a pak už jen lesy, louky, pole a potok. Nebo dáte raději přednost stanování v experimentální zahradě v Karhulí, v místě, které vás okouzlí jak vůní bylin, tak výhledem na horu Blaník? Nebo vás láká spíš bivačování se samoobslužným barem a moem s pramičkou u řeky Sázavy



poblíž Horky II? S karavanem nebo obytným vozem můžete vyrazit prozkoumat Vodní dům na břehu vodního díla Švihov (Želivka). Nedaleká louka vybízí k rozložení stanu a nočnímu pozorování hvězdného nebe nad největší vodárenskou nádrží ve střední Evropě.

„Platforma BezKempu je o kempování nadivoko. Můžete spát, kde chcete, a přitom se nemusíte bát toho, že vás někdo z pozemku vyžene. Poplatek za přenocování se pohybuje v průměru kolem 250 korun. Místa ke kempování jsou ověřená uživateli před vámi, kteří hodnotí, jak byli s místem a jeho zázemím spokojeni,“ vysvětluje hlavní benefity kempování nadivoko,

↑ V Kraji blanických rytířů objevíte ke kempování spoustu míst, kde „lišky dávají dobrou noc“. Foto: BezKempu

ale přitom legálně Luboš Tesař z platformy BezKempu.cz

Pokud by vás taková dovolená nebo jen prodloužený víkend lákaly, ale nemáte obytný vůz, přívěs ani stan, můžete si ho na www.bezkempu.cz zapůjčit. Jestli patříte k těm šťastnějším a říká vám „Pane“ romantická chatička u lesa nebo „jen“ louka u potoka, můžete se o ten klid a ticho podělit s ostatními „bezkempaři“. ■

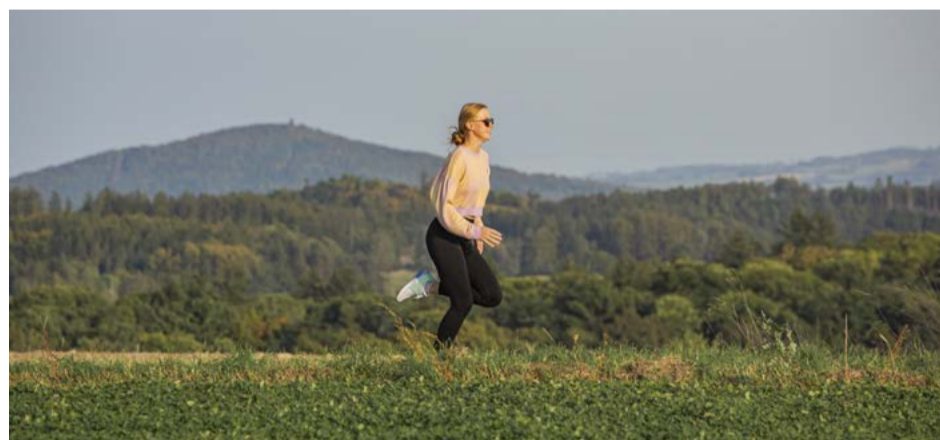
← Areál Vodního domu u Hulic nabízí přes platformu BezKempu jedno stání pro karavan či obytný vůz i místa pro stanování. Foto: Filip Petrák

Běhej bojiště Jankov

Na dohled Blaníku můžeš zatočit s lenorou, proběhnout historií a překonat sám sebe. V kulisách bojiště významné bitvy u Jankova, mezi Ratměřicemi, Jankovem a Zvěstovem, vznikla síť běžeckých tras, které ti pomohou dostat se do formy.



↑ Trasy jsou barevně značeny. Foto: Vít Švajcar



Jan Gál

Dějiště jednoho z nejkrvavějších konfliktů třicetileté války, ke kterému došlo 6. března 1645, svádí k dalšímu boji. V kulisách historického střetu totiž vyrostl přírodní běžecký areál - skoro třicetikilometrová síť různě náročných a vzájemně kombinovatelných tras.

Celkem čtyři pečlivě naplánované trasy - Jankovská, Skryšovská, Vlčkovická a Zvěstovská - vyběhají od parkoviště při památníku bitvy u Jankova na návrší Habrovka, odkud pokračují po obnovených polních cestách lemovaných alejemi, malebnými rybníky, sakrálními památníky i výhledy na okolní kopcovitou krajinu a oba památné Blaníky. Trasami provází barevné značení. Kdo ale dává přednost moderním technologiím, může si je načíst

do mobilního telefonu pomocí QR kódu a zobrazit na Mapy.cz nebo v běžecké aplikaci Strava. Na rozdíl od generálů bitvy u Jankova proto netřeba mít před výběhem promyšlenou taktiku, stačí jen zvolit dobré boty.

Sparingpartnera ti navíc bude dělat speciální audio stopa natočená na míru pro každou trasu. Historické příběhy namluvené divadelními ochotníky prozradí, co se kolem tebe před 379 lety dělo. Dozvíš se, kde vypustily duši tisícovky žoldáků i proč ještě dnes můžeš slyšet úsloví „Dopadl jako Kec u Jankova“ nebo „Pusto jako u Jankova“. Svaly, šlachy a klouby ti před během pomůže protáhnout vtipná Generálova rozcvička.

← Běžecké trasy po bojišti bitvy u Jankova potěší kouzelnými výhledy. Foto: Vít Švajcar

Na jankovském bojišti můžeš běhat jen tak pro radost nebo trénovat na některý z běžeckých závodů. V září rozběhá bojiště 11. ročník Šustova běhu, věnovaného nestorovi českého rybníkářství Josefu Šustovi. Trasa o délce 4 650 metrů vede kolem jankovských rybníků. Děti do šesti let si mohou doběhnout na dětské trase pro čokoládovou medaili.

Kraj blanických rytířů je doslova semeniskem různých běžeckých závodů a výzev.



Co třeba zkusit běhy celoročního běžeckého seriálu Běžec Podblanicka? Na výběr je letos ze třiatvace ti závodů, namátkou 22. června Velišské přespolňák, 7. září Vlašimský posvicenský běh nebo 6. října Běh zámeckým parkem ve Vlašimi. www.bezeczpodblanicka.cz ■



Jana Špačková

► Miličinský lev

Pokud navštívíte Českou Sibiř, určitě musíte vidět nejslavnější české zvíře - Miličinského lva. Strážce a ochránce čeká, až bude české zemi nejhůře. Pak probudí svým řevem blanické rytíře. Vydejte se cestou, lemovanou kapličkami křížové cesty, na horu Kalvárii nad Miličínem a přiložte ucho ke kamennému tělu. Slyšíte? Lev se sice proměnil v kámen, podle pověsti však jeho srdce tluče dál.

Pěšky z Miličína na Kalvárii: 1,5 km

Tip na cestu: Nechte se vést naučnou stezkou Čeňka Kraupnera.

Kam dál? Na Kalvárii si prohlédněte barokní kapli Utrpení Páně. Svlažit na vlastní nebezpečí se můžete v bývalém lomu na pararulu.



↑ Pararulová skála nad Miličínem připomíná svým tvarem tělo lva. Foto: Vít Švajcr

► Provence u Miličína

Veronika Adamová před časem vyměnila kancelářskou židli a cestovatel'ský batoh za zelené kopce a vůni lesa a založila Kytky z České Sibiře, květinovou a levandulovou ekologickou farmu.

Její sezónní kytice jsou krásné a rozmanité a necestují přes půl světa. O svůj um se dělí prostřednictvím workshopů, zaměřených na sezónní tvoření, vazbu květin a komentovaný sběr na květinové farmě. Šest tisíc sazeniček, které vypěstovala ze semínek, proměnila mezi Miličínem a Chlístovem v levandulové políčko. Stačí do Google Maps zadat Levandulové políčko Kytky z České Sibiře a rázem si budete připadat jako ve francouzské Provence. Pokud jste si zamilovali zdejší zvládnutou krajinu, můžete tu prožít klidně nezapomenutelný týden, třeba ve zrenovovaném statku Doma na České Sibiři v nedalekém Hojšíně.

Pěšky z Miličína k levandulovému poli: 3 km

Tip na cestu: Vycházku si můžete zkrátit - zastavit autem u křížku zhruba v polovině cesty mezi Miličínem a Chlístovem. Odtud je to k políčku asi půl kilometru.

Kam dál? Pokud vám vyhládko, vyzkoušejte burgery v miličinském Motobistru.

↑ Česká Sibiř voní levandulí. Z políčka mezi Miličínem a Chlístovem je krásný výhled do okolí. Foto: Kytky z České Sibiře

► Tvrz v Koutech u Smilkova

Malebná víska Kouty má jen pár čísel popisných, přesto stojí za návštěvu. Uprostřed vsi, na ostrůvku malého rybníčku, se vypínají obvodové zdi bývalé tvrže. Z Votic k nim vede zelená turistická značka, téměř brčálově totožná s hladinou rybníka kolem tvrže.

Vodní tvrz byla postavena zřejmě ve 14. století. Stejně tak rychle, jako se měnili obyvatelé tvrže, měnilo majitele i celé koutecké panství. Na začátku 17. století bylo připojeno k nedalekému Smilkovu. Tvrz ztratila na významu a pustla, až byla v roce 1813 byla až na část obvodového zdiva pobořena.

Obnovená polní cesta vás dovede od koutecké tvrže přes areál kolem rybníka Vápenka se zážitkovým ubytováním, inspirovaným čtyřmi živly, do nedalekých Arnoštovic s kostelem sv. Šimona a Judy, který podle pověsti vděčí za svůj vznik arcibiskupovi Arnoštu z Pardubic.

Pěšky z Koutů do Arnoštovic: 2 km

Tip na cestu: Z Koutů sledujte zelenou turistickou trasu, na rozcestí se dejte rovně.



↑ První zmínky o koutecké tvrzi pocházejí z roku 1368, o čtyřistapadesát let později v podstatě zanikla. Foto: Jana Špačková

► Lesní stezka u Vojkova

Kochejte se klidnou hladinou rybníka. Posadte se v dřevěném altánu nebo na některou z laviček. Děti zatím vypusťte na malé přírodní hřiště nebo do kamenného bludiště. Navštivte kout, kde vládne příroda, klid a ticho - Lesní stezku u Vojkova.

Navazuje na lipovou alej, kterou najdete po málo frekventované silničce od vojkovského špýcharu k rybníku Svatý Jan. Stezka zpřístupňuje okolí rybníka a upozorňuje na dvě místní zajímavosti - památný strom dub letní a výklenkovou kapli sv. Jana Nepomuckého.

Pěšky z Vojkova: 1 km

Tip na cestu: Trasu si lze o 0,5 km prodloužit skrz les Bažantnice až k náhonu Spáleného rybníka.

Vydejte se pěšky za neobjevenými místy České Sibiře

Máte jen pár hodin na výlet? Chcete se vyhnout davům? Vidět něco nového a trochu při tom protáhnout šlachy? Objevte Českou Sibiř - podnebím možná trochu chladnější, ale krásnou kopcovitou krajinu plnou lesů, rybníků, luk, pastvin, polí a také dosud neobjevených zajímavostí.

Kam dál? Pokud se vám v nejzápadnějším cípu Kraje blanických rytířů zalíbilo, můžete se ubytovat v nedalekém Zahrádeckém dvoře - www.zahradeckydvor.cz



↑ První a jediný informační panel Lesní stezky najdete poblíž kaple sv. Jana. Pak už přírodu nic neruší, vše, co budete potřebovat vědět, vám řekne šumící les a zčeřená hladina rybníka. Foto: Jana Špačková

► Židovský hřbitov v Neustupově

Židé žili v Neustupově od konce 17. století. V polovině 19. století si v městečku postavili školu a synagogu. Ta byla za 1. světové války už jako zchátralá zbourána. Jedinou vzpomínkou na kdysi početnou židovskou komunitu je dnes židovský hřbitov. Leží v polích, asi kilometr od Neustupova. Dojít k němu můžete po modře značené turistické trase.

Na volně přístupném židovském hřbitově u Neustupova si prohlédnete více než 120 náhrobků.

Z Neustupova ke hřbitovu: 1 km

Kam dál? Zámek, který prochází rekonstrukcí, proslavil jeho majitel Kašpar Kaplíř ze Sulevic, popravený při Staroměstské exekuci v roce 1621. Za zámekovou zdí roste 600 let stará Kaplířova lípa. Zámek je zatím částečně přístupný pouze pro skupiny, a to po předchozí dohodě na telefonu +420 728 900 800.



↑ Poslední obřad se na židovském hřbitově v Neustupově uskutečnil před 2. světovou válkou. Od roku 1958 je hřbitov chráněnou kulturní památkou. Foto: Jana Špačková

► Peklo u Heřmaniček

Legendární foglarovky si připomenete u osady Peklo nedaleko Heřmaniček, kde skautský vedoucí Jaroslav Foglar zvaný

Jestřáb, tábořil na začátku 30. let 20. století se svým oddílem.

Konání táborů, na kterých skautský oddíl Pražská Dvojka v letech 1930 a 1931 zažil dobrodružství, která inspirovala Jaroslava Foglara hned ke dvěma knihám - Hoši od Bobří řeky a Tábor smůly, připomíná pamětní kámen u cesty mezi osadou Peklo a rybníkem Velký Mastník. Přesná poloha tábořiště v údolí potoka Mastník byla lokalizována na základě podrobných rozborů historických pramenů. Místo lze dohledat podle údajů: 49°37'18.78" N, 14°34'22.50" E.

Z Heřmaniček k památníku u Pekla: 3 km

Kam dál? Po 1 km od památníku dojdete na hráz rybníka Velký Mastník, kde nejen rybáři uvítají stánek s občerstvením.



↑ Každoročně v září si u památníku u Pekla připomínají svého Jestřába skauti z Votic a Vrchotových Janovic. Foto: Jana Špačková

► Sekvojovce v Ratměřicích

Při procházce zámeckým parkem v Ratměřicích můžete obdivovat šedesát druhů listnatých a třicet druhů jehličnatých stromů a keřů. Mezi nimi vynikají dva sekvojovce obrovské, které jsou nejvyššími zástupci svého druhu v České republice. Tyčí se do výšky přes 42 metrů a jsou staré více než 160 let.

Otevírací doba parku: od května do října

Tip: Návštěvu parku si můžete zpestřit piknikem. Piknikový koš si můžete objednat den předem na tel.: +420 312 600 100.

Kam dál? Okolím Ratměřic vás provede tříkilometrová Naučná stezka sedláka Oneše.



↑ Obvody kmenů ratměřických sekvojovců jsou úctyhodných 5,36 a 5,9 metru. Zkusíte je obejmout? Foto: Vít Švajcr

Odměna za výlety? Meč blanického rytíře



↑ Výlety v Kraji blanických rytířů zpestří dětem razítkovací hra. Razítka najdete hned v deseti turistických cílech. Foto: Vít Švajcr

Blaniční rytíři tiše spí. Vaše děti ne? Vezměte je do Vodního domu, Včelího světa, paraZOO a do dalších chytrých cílů se skvěle připravenými programy pro rodiny s dětmi. Inspirujte se desítkou výletů pro bystré hlavičky, které budou bavit vás i děti.

Jana Špačková

Aby vás vycházky na dohled památné hory Blaník bavily ještě více, můžete si je zpestřit sbíráním barevných razítek do letáčku Výlety pro děti, který najdete v infocentrech, turistických cílech a ubytovacích zařízeních v Kraji blanických rytířů.

Hra je určena především pro děti, které po absolvování alespoň tří výletů (získání alespoň tří razítek) získají odměnu – meč blanického rytíře. Stačí v Domě přírody Blaník, v Podblanickém informačním centru ve Vlašimi, v Turistickém informačním centru ve Zručí nad Sázavou, ve Vodním domě, ve Včelím světě nebo v klášteře ve Voticích ukázat orazítkovaný letáček.

A kam se s dětmi podíváte? Na Velkém Blaníku budete hledat blanické rytíře, na zámku ve Vlašimi nakouknete do

komnat princů a princezen, ve vlašimské paraZOO poznáte tajemství zvířat a na nedaleké hvězdárně tajemství noční oblohy. Zábavně-naučná stezka rytíře Miloty z Kolowrat ve Zručí nad Sázavou zocelí vaše ratolesti v dovednostech, kterými musel ve středověku disponovat každý mladý rytíř. Ve zručském zámku objevíte svět kostiček a panenek, ve Vodním domě u Hulic budete obdivovat kouzla vody a ve Včelím světě v Hulicích prozkoumáte obří včelí plástve. Jako ptáci si budete připadat na votických vyhlídkách. Ve Voticích vás dále čeká svět motýlů a v nedalekém Čapím hnízdě v Olbramovicích se setkáte s hendikepovanými i exotickými zvířaty.

Tak vzhůru objevovat! Kraj blanických rytířů čeká na všechny, kdo mají aspoň trochu pod helmici. Podrobnosti o hře najdete na www.blanik.net. ■

Chystáte letní táborák nebo grilovačku? Inspirujte se v Podblanickém koloniálu

Rázovitá venkovská krajina Podblanicka po staletí formovala pracovitě a šikovně lidi. Z přírody si vzali to nejlepší, přidali špetku píle a štěstí a v podhůří Blaníků vypěstovali nebo vytvořili to, co jinde nenajdete. Tyhle regionální poklady prostě musíte ochutnat! Zvláště ty, vonící létem a prázdninami. Inspirujte se v našem Podblanickém koloniálu na www.podblanickykolonial.cz, kde si vyberete ze široké nabídky nejlepších pochoutek, lokálních výpěstků a výrobků.

Jana Špačková

Co by to bylo za léto bez táboráku? Obloha už se šerí, oheň praská a opékající se pochoutky tak voní... Pokud patříte mezi „masožravce“, určitě vás potěší nabídka firmy Podblanické maso - uzeniny. V Kondraci, přímo pod Blaníkem, vyrábí rodina Matouškova voňavé klobásy a špekáčky nebo marinovaná masa. Vaše chuťové buňky dlouho nezapomenou ani na gri-

lování se špekáčky nebo klobásami od Střimelické uzeniny z výroby Jiřího Heřmana v Hradových Střimelicích. Už jste vyzkoušeli grilovací sýry z Minimlékárny Maryša ve Strojeticích nebo sýry z farmy Na Podskále u Heřmaniček? Pokud v létě dáváte přednost spíše lehčí stravě, sáhněte po salátech nebo polévkách malého rodinného podniku Mr. Salatoff z Načeradce. Co v létě osvěží nejlépe? Co třeba mošt či kapka domácího ovocného vína z produk-



ce Aleny Dědičové z Blažejovic nebo spodně kvašený ležák z Pivovaru Špácal, který vaří pivo v Louňovicích pod Blaníkem?

Na www.podblanickykolonial.cz se dozvíte, kde dobře nakoupit nebo si rovnou pochutnat, kde funguje prodej ze dvora a kde na předchozí objednávku. Seznámíme vás také s držiteli Regionální značky KRAJ BLANICKÝCH RYTÍŘŮ®, která je zárukou lokální výroby a kvality. Pokud už byste něco rádi ochutnali hned, poohléd-

↑ Klobásám a grilovacím párkům ze Střimelických uzenin to bude u táboráku slušet. Foto: Střimelická uzenina

něte se po tom ve Vlašimi, v Ekoobchůdku ČSOP Vlašim v Pláteníkové ulici, v Bez obalu v Kollárově ulici nebo v Radosti na Žižkově náměstí. Pro steak nebo skvělý tataráček z Hovězího od Palečků si můžete zaběhnout do masomatu v ulici Karla Nového v Benešově. ■



Turistická informační centra oblasti Kraj blanických rytířů

Turistické informační centrum Zruč nad Sázavou
Zámek 1, Zruč nad Sázavou
+420 327 531 329
infocentrum@mesto-zruc.cz
www.zamek-zruc.cz

Informační centrum Louňovice pod Blaníkem
U Pivovaru 86
Louňovice pod Blaníkem
+420 732 221 060
infocentrum@lounovicepodblanikem.cz
www.lounovicepodblanikem.cz

Turistické informační centrum Votice
Komenského náměstí 177, Votice
+420 317 812 505
infocentrum@mkcvotice.cz
www.mkcvotice.cz

Informační centrum Dům přírody Blaníku
Krasovice 19, Kondrac
+420 731 538 008
dumprirody@csop.cz
www.dumprirody.cz/blanik

Podblanické infocentrum Vlašim
Zámek 4, Vlašim
+420 317 847 207
info@vlasimskypark.cz
www.vlasimskypark.cz

Informační centrum Vodní dům
Hulice 118, Hulice
+420 602 665 409
vodnidum@csop.cz
www.vodni-dum.cz

Rytířské noviny

© 2024 Kraj blanických rytířů, z.s.,
Pláteníkova 264, 258 01 Vlašim
info@blanik.net
www.blanik.net

Redakce: Jana Špačková, Jan Gál, Tereza Kubištová
Korektury: Lenka Bělohorská, Ivana Křížová
Grafická úprava: studio Najihu
Tisk: tiskárna KARMÁŠEK

ISBN: 978-80-907695-5-7